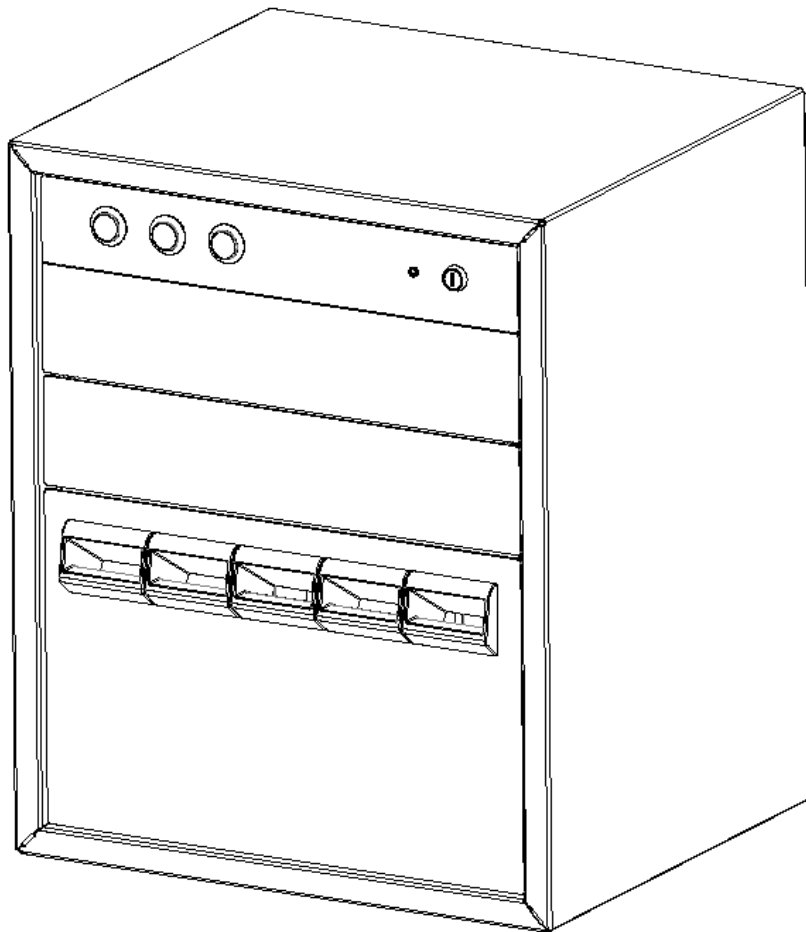


ООО «Промет-сейф»

**Темпокасса
с электронным управлением
серии TCS-108**



Инструкция по эксплуатации

Содержание

Основные сведения	3
Введение	4
Подготовка к работе	5
Подключение к системе сигнализации и тревожной кнопке. Блокировка.	6
Установка продолжительности задержек открытия	7
Работа темпокассы	9
Транспортировка и хранение	10
Гарантийные обязательства.....	11

ОСНОВНЫЕ СВЕДЕНИЯ

1. Основные сведения.

Темпокасса с электронным управлением серии (ТУ 9693-027-88872084-2009) предназначена для безопасного хранения банкнот, монет, ценных бумаг и прочих документов в течение рабочего дня.

Темпокасса серии TCS соответствуют требованиям: ГОСТ Р 50862-2005, класс устойчивости к взлому Н0.

2. Комплект поставки.

В комплект поставки входят:

- темпокасса;
- 2 ключа включения питания;
- пластиковый кассовый лоток;
- кэш-бокс для депонирования наличности;
- внешний блок питания 12В;
- сетевой кабель;
- анкерный болт;
- Инструкция по эксплуатации;
- Инструкция по установке анкерного болта.

3. Технические характеристики.

3.1. Габаритные размеры, вес.

Модель	Габариты (ВхШхГ), мм	Количество ящиков, шт.	Вес*, кг
TCS-108	602x500x434	3	52

* - допустимые отклонения по весу $\pm 5\%$.

3.2. Темпокасса оборудована сертифицированным источником питания:

- входное напряжение 100-240 В, 50-60 Гц.
- выходное напряжение 12 В.
- выходная мощность 40 Вт.

4. Указания по технике безопасности.

Во избежание получения механических травм при закрывании темпокассы не допускайте нахождения рук в проеме между ящиком и корпусом.

5. Установка.

5.1. Для обеспечения соответствия изделия классу Н0 по ГОСТ Р 50862 (СЕЙФЫ, СЕЙФОВЫЕ КОМНАТЫ И ХРАНИЛИЩА), в частности для исключения его несанкционированного выноса или хищения, темпокасса должна быть закреплена к полу анкерным болтом через отверстие, предусмотренное в дне корпуса изделия. Крепление к полу обязательное. Рекомендации по установке анкерного болта даны в Инструкции по установке анкерного болта. Анкерный болт входит в стандартный комплект поставки.

5.2. При транспортировке и хранении темпокассы в холодное время, необходимо перед использованием выдержать темпокассу при комнатной температуре не менее 3 часов.

6. Возможные неисправности и методы их устранения.

При возникновении неисправности обращайтесь в сервисную службу компании "Промет". Адрес ближайшей сервисной службы компании "Промет" Вы можете узнать через Интернет по адресу <http://www.safe.ru>.

7. Техническое обслуживание и уход.

Рекомендуется каждые 6 месяцев смазывать трущиеся поверхности замка и салазок направляющих тонким слоем смазки.

Введение

Общий вид и основные элементы управления приведены на рис.1.

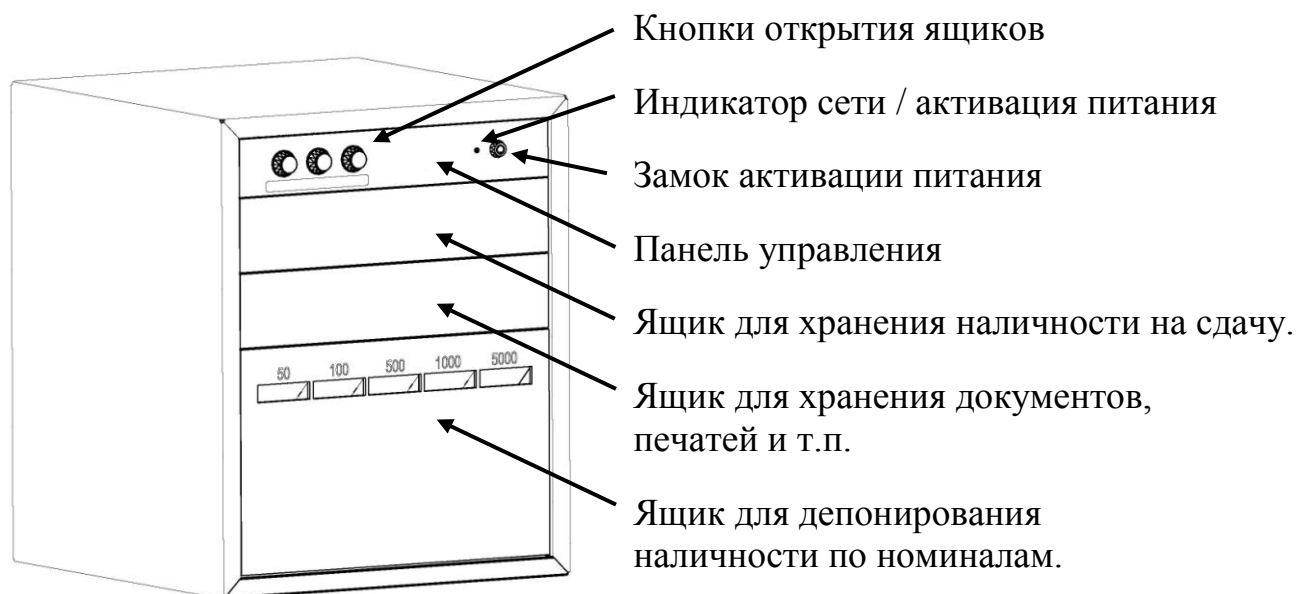


Рис. 1 Общий вид.

Преимущества темпокасы серии TCS:

- Программируемая задержка открывания каждого ящика, 0-30 мин.
- Блокировка всех ящиков на 30 мин. при нажатии кнопки тревожной сигнализации.
- Возможность подключения кнопки тревожной сигнализации.
- Возможность подключения к охранно-пожарной сигнализации (ОПС).
- Активация одним ключом.
- Для повышения безопасности электронный блок управления (ЭБУ) темпокасой установлен внутри корпуса на задней стенке. Благодаря этому темпокассе серии TCS-108 сложно сломать или открыть ящики с помощью механических средств взлома.
- В темпокассе серии TCS-108 используются прочные направляющие для каждого ящика, что гарантирует безотказную работу темпокасы в течение всего срока службы.
- Темпокасса серии TCS-108 имеет возможность крепления к полу. Для крепления используется отверстие в дне корпуса (анкерный болт входит в комплект поставки).

Подготовка к работе

Перед началом работы осуществите действия в соответствии с рекомендациями данного раздела.

1. Из пакета, прикрепленного к корпусу темпокасы, достаньте ключи, блок питания и сетевую кабель. Ключи предназначены для активации питания темпокасы.

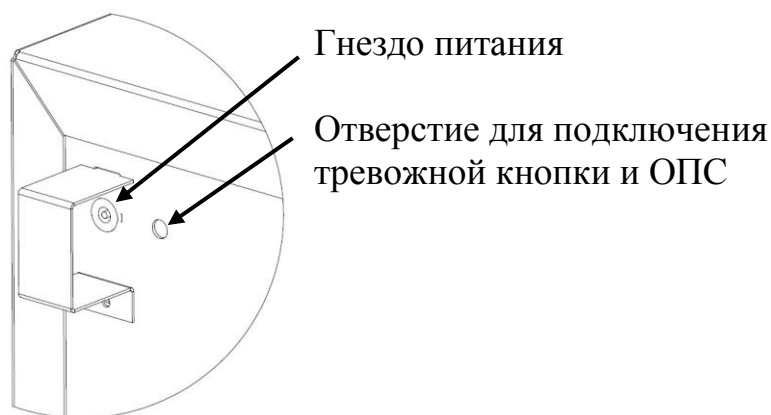


Рис.2 Расположение гнезда питания и отверстия для подключения тревожной кнопки и ОПС.

2. Подключите сетевую кабель к блоку питания, затем низковольтный разъем блока питания воткните в гнездо, расположенное на задней стенке темпокасы (рис.2), при этом на панели управления красным цветом загорится индикатор сети (рис.1).
3. Темпокасса готова к работе.

Подключение к системе сигнализации и тревожной кнопке. Блокировка.

1. Имеется одна зона, вызывающая тревожное событие: «тревожная кнопка» (в состав изделия не входит). Реакцией на тревожное событие является блокировка всех ящиков на 30 минут и подача сигнала в систему ОПС (при подключении этой функции.)

При необходимости имеется возможность включить функцию «не отключаемая задержка», при которой замыкание «тревожной кнопки» приводит к включению блокировки всех ящиков на 30 минут после активизации, ее отключение не возможно (до истечения 30 минут). Отсчет задержки возобновляется сначала, если в процессе выполнения задержки было отключено электропитание.

«Не отключаемая задержка» - блокировка открытия всех ящиков темпокасы на 30 минут, без возможности сброса отсчета.

2. Подключение к охранной сигнализации осуществляется через «сухой контакт» (конфигурация, см. рис. 3). При срабатывании «тревожной кнопки» (если активирован режим «не отключаемая задержка») работа темпокасы блокируется на 30 минут, при этом обеспечивается замыкание/размыкание «сухого контакта» длительностью 1 секунда. При любом экстренном отключении электропитания, во время блокировки, после его возобновления, устройство также замыкает/размыкает соответствующие контакты, возобновляя режим блокировки.

3. Подключение к охранной сигнализации и «тревожной кнопке» осуществляется через клеммную колодку в отсеке блока управления темпокасы (см. рис. 4).

Примечание: Выводы «тревожной кнопки» должны быть гальванически развязаны от сети и корпуса устройства.

4. Нахождение темпокасы в режиме блокировки сигнализируется частыми вспышками подсветки всех кнопок одновременно. Для восстановления работоспособности темпокасы необходимо отключить питание сети, устранить причину блокировки, **дождаться окончания периода задержки в случае включенной функции «не отключаемая задержка».**

5. Если функция «не отключаемая задержка» активирована, то до окончания полного счета, система не реагирует на перевод ползунка 4 группы переключателей SW4 в положение «OFF». Для отключения задержки необходимо дождаться окончания счета и при выключенном питании перевести ползунок 4 группы переключателей SW4 в требуемое положение.

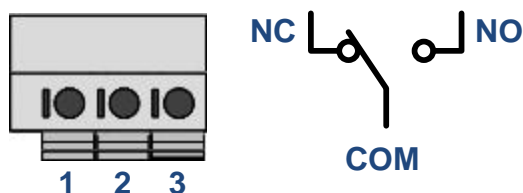


Рис. 3 Конфигурация контактов.

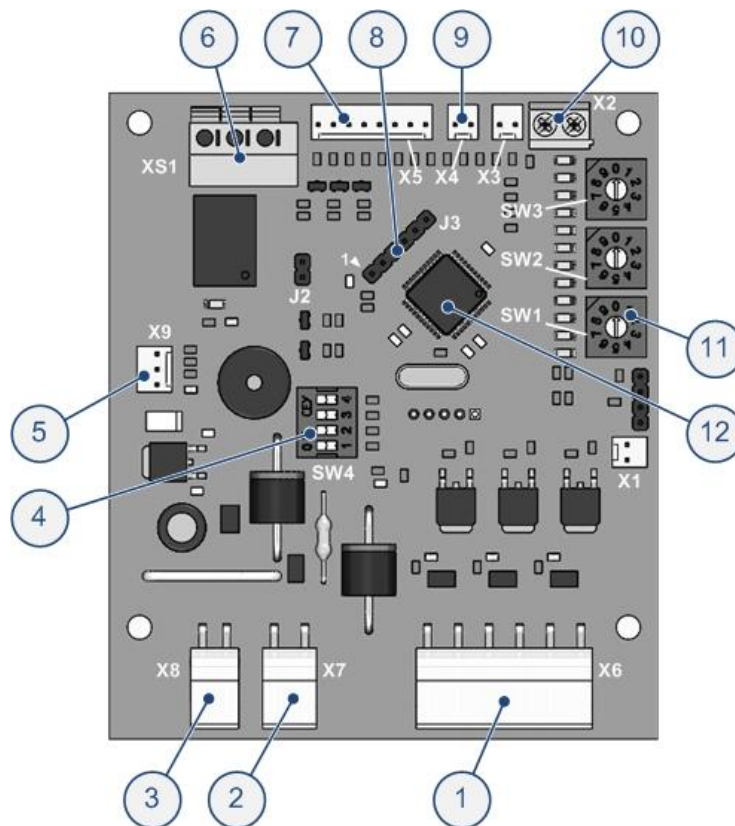
Установка продолжительности задержек открытия

Внимание!!! Установка продолжительности задержек открытия, а также функции «не отключаемая задержка» должна производиться только при отключенном питании!

1. Для выставления необходимых задержек предназначены три селектора, значения которых выставляются в соответствии с таблицей 1. Каждому ящику соответствует свой селектор (см. рис.4).

2. Для активации функции «не отключаемой задержки» (связи с системой ОПС) предназначена группа переключателей SW4 (см. рис.4), значения которой выставляются в соответствии с таблицей 2.

3. После выставления необходимых задержек установите защитный кожух ЭБУ на место.

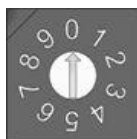


- | | | | |
|---|---|----|---|
| 1 | Разъем электромеханического блокиратора замка отсеков | 7 | Разъем кнопок и индикаторов управления |
| 2 | Разъем блока питания | 8 | Разъем для программатора |
| 3 | Разъем аккумуляторной батареи ИБП | 9 | Разъем ключа-выключателя |
| 4 | Группа переключателей SW4 | 10 | Вход для ОПС или кнопки «Тревога» |
| 5 | Разъем индикатора режима питания | 11 | Селекторы задержек открытия отсеков:
SW1 – верхний ящик
SW2 – средний ящик
SW3 – нижний ящик |
| 6 | Выход для ОПС | 12 | Микроконтроллер |

Рис. 4 Расположение основных компонентов ЭБУ

Для выбора нужной задержки для каждого ящика, следует указатель селектора установить в положение, соответствующее выбранной задержке согласно таблице.

Таблица 1. Формирование длительности задержки.



- эскиз селектора на печатной плате.

	Положение указателя селектора									
	0	1	2	3	4	5	6	7	8	9
Значение задержки [мин]	0	1/2	1	3	5	10	15	20	25	30

Включение функции «не отключаемая задержка» (с подключением к системе ОПС) осуществляется переводом ползунка 4 группы переключателей SW4 в положение, соответствующее таблице 2.

Таблица 2. Активация функции блокировки и подачи сигнала в систему ОПС.

Положение переключателей	Функция
	Функция «не отключаемая задержка» отключена. Выход «сухой контакт» отключен.
	Функция «не отключаемая задержка» активирована. Выход «сухой контакт» включен.

Передвинуть движок ползунка можно любым узким предметом, например, карандашом, авторучкой, пинцетом.

Внимание: При работе (выполнении настроек) не дотрагивайтесь до компонентов электронной схемы, расположенных на печатной плате - их можно повредить. В этом случае правильное функционирование устройства может быть нарушено.

Работа темпокассы

1. Запуск работы осуществляется поворотом ключа активации питания в положение «ON» (см. рис.5). На панели управления индикатор сети загорается оранжевым цветом.
2. Для того чтобы открыть нужный ящик, нажмите кнопку с соответствующей надписью ящика, который необходимо открыть, и дождавшись подтверждающего сигнала открытия ящика нажмите рукой на лицевую панель ящика. Подтверждающий сигнал открытия ящика сопровождается подсвечиванием кнопки и звуковым сигналом. Если задержка для данного ящика не установлена, то подтверждающий сигнал открытия ящика срабатывает сразу. Если для данного ящика установлена задержка открытия, то подсветка кнопки начинает мигать и через установленное время включается звуковой сигнал с подсвечиванием кнопки, после которого, появляется окно открытия (5 минут) в течение которого необходимо подтвердить открытие, повторным нажатием на кнопку, после чего будет воспроизведен подтверждающий сигнал открытия.

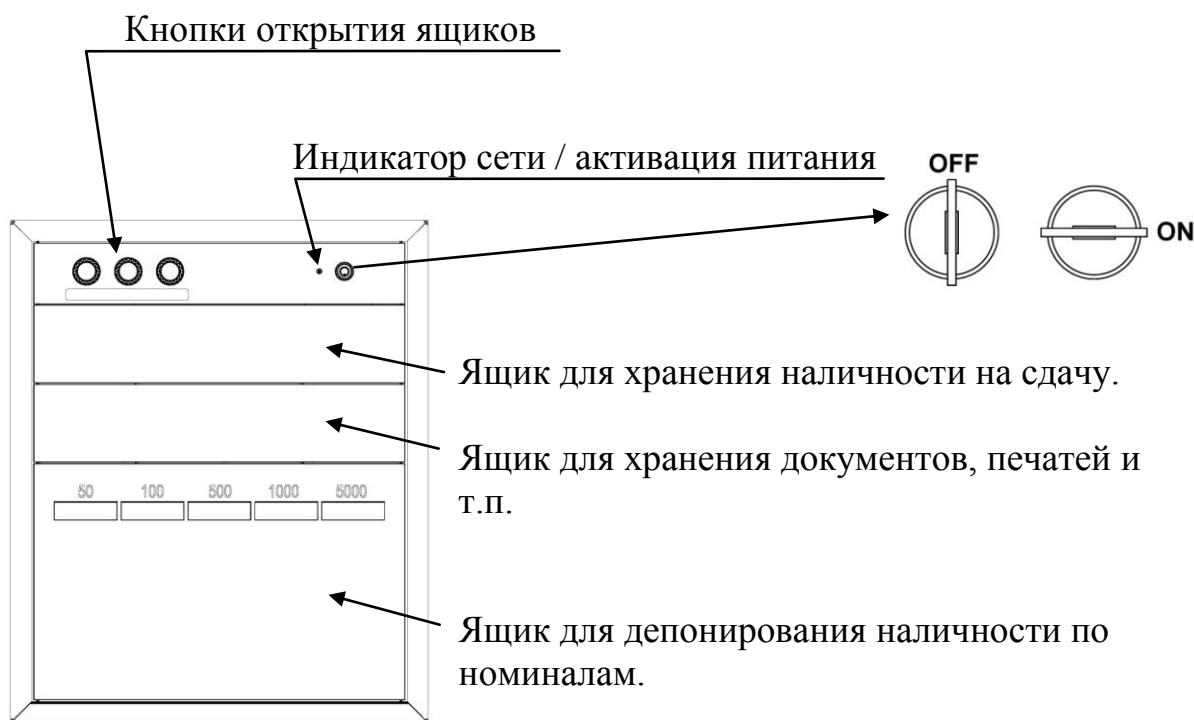


Рис.5 Расположение элементов управления.

3. Аналогичным образом открываются все ящики.
4. Откройте крышку депозитной кассеты, установленной в нижнем ящике, снимите крышку с кассеты и уложите её в заднюю часть ящика.
5. Закройте ящики до упора, преодолевая усилие пружины.
6. Для завершения работы поверните ключ активации в положение «OFF». Удалите ключ из замочной скважины.

Транспортировка и хранение

1. Упакованные изделия могут транспортироваться любым видом транспорта, предохраняющим от непосредственного воздействия осадков, в соответствии с ГОСТ 12997 и «Общими правилами перевозки грузов».

В процессе транспортирования – не кантовать, не бросать, с горки не спускать! Расстановка и крепление упакованных изделий в транспортных средствах должны исключать возможность их смещения, ударов и толчков.

2. Условия транспортирования:
 - температура окружающего воздуха от -40 до +50°C;
 - относительная влажность до 80% при температуре + 25°C;
 - атмосферное давление от 630 до 800 мм рт.ст.
3. При погрузке и транспортировании должны строго выполняться требования предупредительных надписей на упаковке.
4. Темпокассу в упаковке следует хранить при температуре окружающего воздуха от -40 до +40°C и относительной влажности не более 85%.
5. В помещении, где хранится темпокасса, не должно быть токопроводящей пыли, паров кислот, щелочей.
6. Расстояние между отопительными устройствами хранилищ и изделием должно быть не менее 0,5 м.
7. Штабелирование изделий в картонной упаковке **запрещается**, в жесткой упаковке (деревянная обрешетка) допускается штабелирование в 2-3 ряда.

Гарантийные обязательства

Изготовитель гарантирует соответствие темпокассы требованиям конструкторской документации и ТУ 9693-027-88872084-2009.

Гарантийные обязательства НЕ распространяются на механические повреждения, полученные при эксплуатации и хранении изделия после покупки, а так же при несоблюдении требований Инструкции по эксплуатации.

Темпокасса с электронным управлением

Серия TCS

Серийный № _____

Дата изготовления: _____ 201 г.

Отметка службы качества: _____

Информация о сертификации изделия приведена на внутренней этикетке.

Гарантийный срок эксплуатации изделия - 1 год со дня продажи, а при отсутствии отметки о дате продажи – 1 год со дня изготовления.

Адрес ближайшей сервисной службы компании "Промет" Вы можете узнать через интернет по адресу <http://www.safe.ru>.

Изготовитель: ООО «Промет-сейф», 142791, Москва, дер.Сосенки.

Система менеджмента качества изготовителя сертифицирована на соответствие требованиям ISO 9001.